



## LA LETTRE D'INFO DU CORGEBIN N°26 (novembre 2017)

Chers ami-e-s, chers membres,

Je profite de cette dernière lettre d'info 2017 pour vous souhaiter tous les vœux de la part de l' AIS pour l'année à venir.

Une fois de plus, toute l'équipe, qui s'est bien étoffée comme nous vous l'avions écrit la dernière fois, a réalisé un travail considérable que ce soit dans le château, dans la tourelle, dans le petit bois ou dans les espaces verts.

La liste est si longue que je vous prie de nous excuser si nous avons oublié de mentionner certains travaux.

### EXTERIEUR

Nous avons travaillé sur la **façade sud** et restauré tant bien que mal les premiers **appuis de fenêtre** endommagés du 1<sup>er</sup> étage. Nous avons aussi retiré les fixations de volets en fer qui font éclater la pierre en hiver. Il reste encore une trentaine de fenêtres pour les années prochaines. Encore merci à Claude Hury pour son échafaudage, monté et déplacé de nombreuses fois par l'équipe. Edith n'a même plus peur d'y grimper (enfin presque plus).

Les **encadrements des fenêtres** des caves ont été restaurés eux-aussi (brossage, recollage des morceaux de pierre retrouvés, enduit pour le reste).



*Christine dégagant les joints  
Recollage de morceaux de pierre*



*côté sud avant*

*après*

**Mur de la Bannie** : À plusieurs reprises, mais en particulier lors de la journée de travaux du 31 octobre, nous nous sommes efforcés de le débarrasser du lierre et des ronces. Un travail à refaire chaque année et pour lequel nous remercions l'ADPJ (Gérald, Corentin et Stan).

Le mur de la façade est de l'appentis est débarrassé de ses joints (Christine). Encore un chantier pour l'an prochain.

L'appentis et la chambre à four (situés aux deux extrémités sud du château) ont maintenant une superbe porte chacun, portes construites pendant l'hiver 2016-2017 par Guy dans son atelier et peintes par Christine (pose par Guy, Henri, André, Michel). Suite à des actes de malveillance, la gâche de la porte de l'appentis a déjà dû être réparée deux fois.



*Et avec une porte, c'est parfait*

*Namory et Sindou juste avant la pose (Et elle pèse son poids !)*

*On n'est jamais trop pour bien faire*

*(porte chambre à four)*

### Espaces verts :

Nous avons plusieurs fois désherbé le pavage (Christine, Rose-France), nettoyé le petit bois (André), élagué (Sindou et Jacques) entretenu les abords de la citerne sud et les rosiers (Luc), les platebandes tout autour du château (Christine, Isabelle, Geneviève, Edith ...). Nous envisageons sérieusement de créer un groupe jardinage.

Le ramassage des feuilles mortes est encore en cours tout au long de l'automne.



*Beau pavage, mais quel travail*



*La spécialiste en action*



*Elagage le long du chemin*

### Abri à bois de chauffage :

conçu et réalisé par André, il permet enfin de protéger le bois des intempéries de façon efficace.

*Enfin, un endroit sec pour le bois de chauffage Récup' de palettes*



**Chéneau nord-est** débouché (Jean-Luc et Michel)



## Citerne façade ouest :

Elle a été vidée, piquetée (il a fallu évacuer l'enduit), réparée et étanchéifiée. Elle a maintenant un filtre grossier, est raccordée à la descente d'eaux de pluie et sa margelle réparée est vraiment belle. (Gilles, André, Sindou, Jacques)



*Margelle endommagée*



*L'équipe de réparation et voilà !*



*Sindou fabrique un filtre*

## INTERIEUR

**Les travaux d'électricité** vont bon train. Chauffe-eau branché – différentiel installé – répartition par boîtiers – passage de câbles – prise de mesures - plans électricité – pose de goulottes ... et la lumière fut (FX, Joël, Sindou, Namori, Michel, Henri, Jean-Luc ...).



**Descente de cave, cuisine et entrée sud** Les joints de l'escalier de pierre ont été refaits. Edith a bouché les nombreux trous et passé une partie des murs à la chaux. Michel et Guy ont d'abord renforcé les poutres sous le plancher menant à Justine. Le mur de la cuisine est en cours de rénovation (pierres manquantes, nombreux trous dans le ciment à l'ancienne). A terme, il est prévu de la passer au lait de chaux pour lui donner plus de luminosité.



*Une équipe de « supporters » toujours présente...*

*Et une belle photo de citronniers en fleurs.  
Merci François-Xavier !*



## TOURELLE

Début de rénovation de la base des murs extérieurs tout autour du château, y compris la tourelle. Préparation de trous pour les poutres du plancher au rez-de-chaussée de la tourelle (Joël/Michel)

Rénovation de la citerne de l'appentis, sous la tourelle : coffrage, démontage contre-voûte, réfection d'une partie de voûte, fabrication du cintre, pose des pierres, coulage de plusieurs brouettes de chaux (Gilles, Jacques, André, Joël)



Le mur de brique construit dans les années 60 au deuxième étage dans la pièce attenante à la tourelle a été démoli en grande partie par André (« travail de jour de pluie »)



### DIVERS

**Rangements** encore et toujours en particulier d'une pièce sud. Nettoyage, évacuation de gravats des étages (Rose-France, Christine, Edith Jacqueline ...).

Démontage du **poêle en faïence**, vestige de l'époque du Commandeur, qui encombrait le couloir du 1<sup>er</sup>... et attend des jours meilleurs !

**Claire**, notre inspectrice des travaux finis comme elle le dit, nous apporte régulièrement son regard, ses idées et son savoir-faire de professionnelle. Nous lui en sommes reconnaissants. Elle a entre autres participé aux prises de mesures (avec Henri et Michel) et surtout à la conception d'un escalier pour la tourelle dont la réalisation fait partie des projets à venir.

**Photos** : Merci à toutes/tous de vos apports. Sans eux, notre travail serait invisible et vite oublié.

**Presse** : Une fois de plus, Leslie Mucret a rendu compte de nos travaux dans le Journal de la Haute-Marne début novembre.

**Trésorerie et site internet** : merci à Jacques et à Jean-Luc de leur travail tout autant discret qu'indispensable !

### Journées de travaux 20 et 21 juin

Notre cahier de présence et d'activités n'ayant pas été tenu à jour, nous ne sommes plus en capacité de faire la liste des travaux effectués ces jours-là.



Désolés ! Et nous avons même oublié de faire des photos sauf pendant le repas...





**Forum des associations, samedi 2 septembre 2017,**  
Toujours des retours intéressants.

### **FOIRE BIO, le dimanche 1<sup>er</sup> octobre**

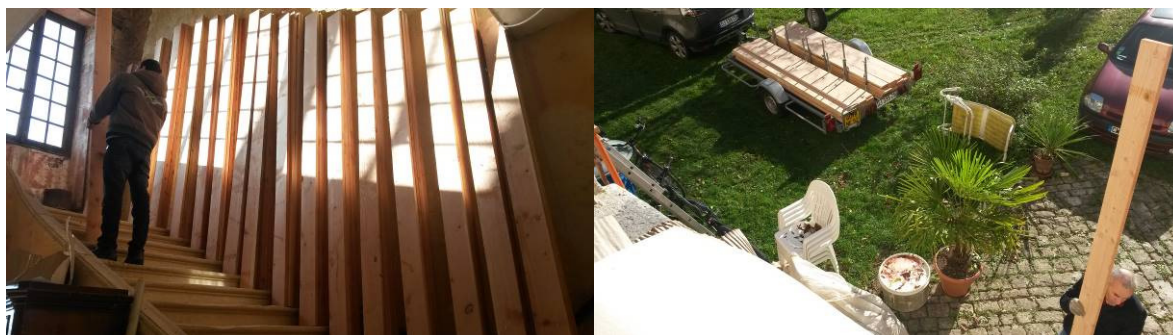
Comme chaque année, nous étions une bonne dizaine sur le pont les jours précédents ainsi que le jour J. Nos ventes ont été bien plus modestes que l'an passé, mais nos clients ont apprécié.



*Préparatifs des entrées, tri des couverts et coupe du pain, assiettes en cours de remplissage*

### **Journée de travaux le mardi 31 octobre 2017**

Achat et livraison d'1,5 tonne de douglas pour le grenier (transport jusqu'au grenier avec les deux jeunes de l'ADPJ Corentin et Stan, Isabelle, André, Henri, Michel, Tino.)



*Le soleil a été notre allié pour cette très belle photo réalisée par Isabelle. Les bandes claires sur le mur de l'escalier sont constituées par les tas de planches de Douglas en partance pour le grenier.  
A droite, la livraison d'une des trois remorques de planches, passées par une fenêtre du 1<sup>er</sup> étage.*

Et aussi : Gérard à la vaisselle, ravaudage remorque, démontage de la porte de la petite cave à pommes de terre, pose de cette porte modifiée la semaine suivante.

Corentin et Stan ont aussi été un soutien plus que précieux pour rentrer les plantes en pot (abutillons et agrumes ...) avant les gelées.

Nettoyage / désherbage du « rond point » par Geneviève et ratissage de feuilles par Christine.

Et malgré les frimas, les activités continuent : Edith a préparé des friandises que Dominique et Monique vendront au **marché de Noël de l'IME de Brottes** mercredi 6 décembre.

Et l'équipe hebdomadaire ne chôme pas !

Edith

*Autre belle photo de François-Xavier*

